



ATE501 – GRAND TOUR D'ETHIOPIE

OÙ

L'ODYSSEE EN TERRE ETHIOPIENNE

28 jours/27 nuits





**ATE501 – GRAND TOUR D'ETHIOPIE OÙ
L'ODYSEE EN TERRE ETHIOPIENNE
28 jours et 27 nuits**

Destination : Ethiopie

Nombre de jours : 28 jours et 27 nuits

Transports durant le voyage :

- Véhicule(s) 4x4 land cruiser climatisé et/ou minibus Toyota climatisé, Carburant et chauffeur(s) expérimenté(s)
- 3 (trois) vols intérieurs

Hébergements et repas :

- Hôtels/lodges en chambre double (***/**** normes locales)
- Pension complète

Les points forts

- Eglises et monastères classés au patrimoine de l'Unesco dont Lalibela
- Ville sainte d'Axum sur les traces de la Reine de Saba
- Gelada dans les montagnes du Simien
- Rencontre avec les Ethnies les plus emblématiques de la vallée de l'Omo
- Loup d'Abyssinie et Nyala dans les montagnes du Bale
- Harar la ville Sainte
- Désert du Danakil, ses volcans et caravanes du sel



እንኳን ደህና መጣህ ወደ ኢትዮጵያ

(inikwani dehina met'ahi wede ṭiyop'iya)

Bienvenue en Éthiopie



ATE501 – GRAND TOUR D'ETHIOPIE OÙ L'ODYSEE EN TERRE ETHIOPIENNE

28 jours et 27 nuits

Partir pour un voyage de 28 jours en Éthiopie est une aventure extraordinaire qui promet de dévoiler les trésors cachés de ce pays fascinant.

Ce grand tour vous emmènera à travers des paysages variés, des hauts plateaux aux vallées verdoyantes, en passant par des sites historiques et culturels uniques au monde et le désert le plus chaud au monde.

Vous aurez l'occasion de découvrir la richesse de la culture éthiopienne, d'explorer les vestiges anciens, de goûter à une cuisine authentique et de rencontrer des communautés chaleureuses.

Ce voyage de 28 jours en Éthiopie vous permettra de plonger dans l'histoire, la nature et la diversité de ce pays envoûtant, laissant une empreinte inoubliable dans votre esprit et votre cœur.

A noter qu'il peut être adapté si par exemple vous ne souhaitez pas aller dans le désert et passer plus de temps sur d'autres sites.

Jour 1 : Arrivée à Addis Abeba et vol Addis Abeba / Semera

Arrivée à l'aéroport d'Addis Abeba Bole. Accueil par votre guide. Transfert à votre hôtel et installation.

Addis-Abeba est centrée au cœur du pays. Addis-Abeba, en langue amharique signifie "nouvelle fleur". Elle a été fondée par l'empereur MenelikII en 1886 avec une population estimée à 4 millions d'habitants. Addis Abeba est honorée comme la capitale de l'Afrique avec la présence du quartier général de l'unité africaine, un siège de nombreuses ambassades et est le port d'entrée pour la plupart des voyageurs.

Départ pour la visite du Musée National qui sera l'occasion d'évoquer l'histoire de l'Éthiopie : de la célèbre Lucy (fossile humanoïde de 3.4 millions d'années) au puissant royaume antique d'Axoum ; des royaumes médiévaux gondariens aux règnes des empereurs Ménélik II et Hailé Sélassié.

Déjeuner à Addis Abeba et en début d'après-midi, transfert à l'aéroport pour le vol vers Semera.



Vol ET164 – 15h45 pm Arrivée 17h05 pm – Installation à votre hôtel.

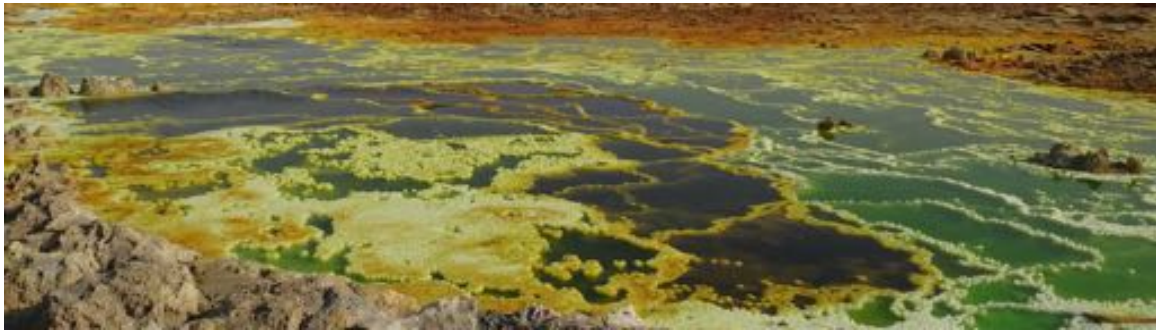
Nuit en hôtel à Semera (Ruftana ou Dini ou similaire).

Jour 2 : Semera / Ahmed Ela

Tôt le matin, vous partez pour une journée complète de route dans le désert et le petit village de Ahmed Ela où se trouve votre campement.

Cette journée vous fera traverser des paysages extraordinaires vers une destination unique hors du temps. Vous découvrirez les caravanes du sel traversant notamment le village de Ahmed Ela.

Nuit dans des lits traditionnels en plein air au campement à Ahmed Ela.



Jour 3 : Dallol et Asale

Tôt le matin, vous vous rendez sur la planète Dallol pour découvrir ces bassins multicolores provenant de sources chaudes, d'acides sulfuriques et de minéraux. Situé 136 mètres sous le niveau de la mer, Dallol est le deuxième point le plus bas d'Afrique après le lac Asal à Djibouti. Vous serez subjugué par ce site hors du commun.

L'après-midi, vous ferez route vers le volcan Erta Ale.

Au coucher du soleil, vous commencerez la randonnée d'environ 8 km jusqu'au bord du cratère du volcan Erta Ale. L'eau, les repas et le matériel nécessaire pour la nuit, seront transportés par des chameaux.

Votre sac de voyage restera dans les véhicules. Vous ferez l'ascension avec ce qui vous est seulement nécessaire au sommet de l'Erta Ale (porté par les dromadaires) et un sac avec votre appareil photo, lampes frontales et bouteilles d'eau.

Le volcan Erta Ale est en état d'éruption constante et est connu pour être l'un des quelques lacs de lave encore actifs de notre planète.

Une fois arrivé au sommet, vous descendrez dans la caldeira pour vivre une expérience inoubliable.

Ensuite, en fonction de l'activité du volcan et des consignes des autorités Afar :

- soit vous passerez la nuit en haut du volcan pour admirer ce spectacle incessant
- Soit vous resterez environ 2-3 heures à admirer les activités du volcan, les fontaines de lave, l'effondrement des bords s'il y en a ... puis redescendrez à votre campement pour la nuit. Le matin du jour 4, vous réaliserez une seconde montée pour admirer cette force de la nature au lever du soleil puis rejoindrez vos véhicules. Nuit campement.

Jour 4 : Retour à Semera via Afdera

Vous débuterez votre route de retour au travers des paysages d'un lac d'un vert particulièrement brillant entouré de montagnes de basalte noir.

Vous ferez un arrêt pour voir l'extraction du sel.

Pour ceux qui le souhaite, vous pourrez prendre un bain dans une « piscine » de source chaude se trouvant au milieu du lac de sel et flotter sur le lac comme sur la mer Morte.

Vous poursuivrez vers Semera après un déjeuner à Afdera. Nuit à l'hôtel Ruftana ou Dini ou similaire.



Jour 5 : SEMERA - Parc national d'Awash

Route pour Awash et son parc national par la route de Djibouti. Sur votre route vous pourrez rencontrer les Afars et Karayou.

Arrivée au Parc National d'Awash et balade.

Nuit en hôtel à Awash.

Jour 6 : Awash – DireDawa

Tôt le matin vous visiterez le parc d'Awash à la découverte des Koudou, Oryx, babouins.

Vous prendrez ensuite la route pour Diredawa. En chemin vous aurez de nombreux arrêts pour rencontrer les Karayou et les Afars.

Nuit en hôtel à Dire Dawa

Jour 7 : DireDawa – Harar

Vous prendrez la route pour Harar.

Harar est l'une des destinations historiques les plus impressionnantes d'Éthiopie avec son histoire ancienne et une existence longue et colorée du pays, l'Éthiopie.

Située à l'Est de l'Éthiopie, elle a survécu depuis la fin du premier millénaire après JC à une forte emprise de l'Islam. Avant d'être un fort sultanat musulman, Harar a été gouverné par 72 Imams successifs depuis sa création entre 1500 et jusqu'en 1900 au travers d'une forte et authentique tradition musulmane qui en a découlé. Le vaste territoire d'Harar, accueille les tribus amies à savoir Adare, Somali, Oromo et Argoba qui sont les principaux colons tous d'origine musulmane.

Maison dont les styles et les décorations intérieures sont uniques à Harar. La maison du poète français du 19e siècle, Arthur Rimbaud, est l'une des mieux conservés dans cette ville.

Vous visiterez Harar la merveilleuse et adorerez vous « perdre » dans ses ruelles pour y découvrir les maisons Hararies multicolores, la maison de Arthur Rimbaud.

En fin de journée vous assisterez au diner des hyènes, ancestrales traditions de cette ville.

Nuit en Ghesthouse traditionnelle Hararie au cœur de la vieille ville à Harar.





Jour 8 : Harar – Awash

Départ pour Awash. Sur votre chemin vous pourrez apercevoir les caravanes de chameaux, les étnies Afar et Karayou.
Nuit en hôtel à Awash.



Jour 9 : Awash - Lacs Ziway - Langano

Vous ferez route pour Langano avec un arrêt au lac Ziway, situé dans la vallée du Grand Rift. Ce lac d'eau douce, le plus méridional des lacs éthiopiens abrite une riche biodiversité et est un refuge pour de nombreuses espèces d'oiseaux, ce qui en fait un paradis pour les ornithologues amateurs.

Puis vous poursuivrez pour le lac Langano et installation à votre lodge au bord du Lac. Le lac Langano est un des rares lacs où il est possible de se baigner. Le lodge propose également des activités

nautiques (en option) et vous pourrez apprécier le calme et le charme de ce lieu.
Nuit en lodge à Langano.

Jour 10 : Langano - Dorze - Arbaminch

Route vers Arbaminch. Vous irez à la rencontre des Dorze sur la montagne Chencha. Cette ethnie est célèbre pour ses tissages et ses maisons uniques en Éthiopie en forme d'éléphant. Vous poursuivrez pour Arbaminch. Nuit en lodge à Arbaminch



LE PEUPLE DORZE

Les Dorze, ethnie d'Éthiopie, représentent une communauté éthiopienne vieille de plusieurs siècles. Dès lors, ils suscitent l'intérêt et l'admiration grâce à leur riche culture et à leurs traditions. Installés dans les montagnes Chencha au sud de l'Éthiopie, ils ont réussi à préserver leur mode de vie traditionnel, tout en s'adaptant aux défis du monde moderne.

Le tissage est une tradition emblématique chez les Dorze. L'art du tissage et la création de textiles

colorés et durables font leur réputation. Une expertise incontestée !

Un autre aspect fascinant de leur culture est la construction de leurs habitations traditionnelles, appelées "tukuls". Ces maisons en forme de ruche pour certains ou d'éléphant pour d'autres, sont construites en bambou et en feuilles de bananier. Elles sont si bien conçues qu'elles offrent une excellente isolation contre le froid de la montagne. Les tukuls sont également démontables et transportables, permettant aux Dorze de se déplacer avec leur habitat en fonction des besoins saisonniers.

Jour 11 : Lac Chamo - Key Afer - Marché ethnique - Jinka

Matin, balade en bateau sur le lac Chamo. Ce lac est connu pour son énorme population de crocodiles, d'hippopotames et les pélicans. En chemin, à Key Afer, se tient chaque jeudi un marché où se réunissent de nombreuses ethnies Tsemay, Ari et Bena. Route pour Jinka. Nuit en hôtel ou Guest house à Jinka.

Jour 12 : Tribu Mursi dans le parc national de Mago

Matin, route pour le Parc National de Mago. Vous pourrez peut-être apercevoir la faune du parc Mago comme le Kudu et le dik-dik. Dans le parc, vous découvrirez le mode de vie des Mursi et leurs villages. Ensuite, retour vers Jinka et si le temps le permet, visite d'un village Ari. Nuit en hôtel ou Guest house à Jinka.

LE PEUPLE MURSI

Le peuple Mursi d'Éthiopie est un peuple semi-nomade du sud du pays, vivant à la périphérie ouest du Parc national de Mago, en bordure de la rivière Omo. Les Mursi ont peu de contacts avec les autres tribus. Les hommes, farouches guerriers, ne quittent jamais leur vieille kalachnikov. C'est un des derniers peuples d'Afrique où les femmes portent encore des ornements labiaux et auriculaires en forme de disques plats, d'où leur nom de "négresses à plateau".

La mise en place de l'ornement labial inférieur (appelé labret) intervient avant l'âge de 10 ans : après extraction des incisives inférieures, la lèvre est perforée et une cheville de bois mise en

place ; l'orifice est agrandi d'année en année par l'introduction de cylindres de plus en plus grands, jusqu'à mise en place d'un grand disque d'argile décoré de gravures.





Jour 13 : Découverte du marché Dimeka - Turmi

Après le petit déjeuner, route pour Turmi. Sur le chemin, découvrez le marché coloré de Dimeka (tous les samedis). Le quartier autour de Turmi est l'endroit où les Hamar (Hamar), célèbres pour leur cérémonie du saut du taureau et leur décoration corporelle. Ici se trouve un marché populaire chaque samedi et lundi qui s'anime en milieu d'après-midi. Vous assisterez, si possible, au saut du taureau ou à une fête de mariage Hamar qui pourrait se dérouler durant votre présence dans cette région. Nuit en lodge à Turmi.



LE PEUPLE HAMER

Les Hamer, également connus sous le nom de Hamar, sont l'une des tribus les plus fascinantes d'Éthiopie. Les Hamer sont célèbres pour leur culture traditionnelle riche et leur mode de vie pastoral. La société Hamer est profondément enracinée dans des rituels anciens. Ils pratiquent la cérémonie du saut du taureau, où les jeunes hommes doivent sauter par-dessus des taureaux pour prouver leur

courage et leur bravoure.

Les femmes Hamer portent des coiffures distinctives formées de tresses enduites d'ocre et des colliers ornés de perles colorées. Elles se distinguent par des colliers en fer dont la forme renseigne sur son rang d'épouse. La beauté et la force physique sont hautement valorisées dans leur culture.

Jour 14 : Omorate - Dassanech / Galeb - Turmi

Route pour Omorate et journée sera consacrée à Omorate, à proximité de la rivière Omo où vous traverserez la rivière en bateau local (pirogue). Cette région est habitée par les Dassanech (anciennement appelés Galeb), connus pour leur conception très intéressante de leur habitat et leur peintures corporelles. Vous resterez avec eux quelque temps, puis traverserez de nouveau la rivière pour retourner à Turmi. Nuit en lodge à Turmi.

LE PEUPLE DASSANECH

Une caractéristique notable de la culture Dassanech est leur utilisation créative des ressources naturelles pour la fabrication de bijoux et d'ornements. Ils confectionnent des colliers, des bracelets et des coiffures à partir de matériaux tels que des perles, des coquillages et des morceaux de métal.

Les Dassanech ont une organisation sociale en clans et des rituels de passage à l'âge adulte importants. Ils ont également une relation étroite avec la rivière Omo, qui est essentielle pour leur subsistance.





Jour 15 : Turmi – Konso- Arba Minch

Route pour Arba Minch. Vous visiterez les villages Konso classés au patrimoine mondial de l'Unesco pour leurs cultures en terrasse. Les villages Konso construits en pierre répondent à une organisation très particulière. Nombreux arrêts pour apprécier les paysages Konso.

Nuit - en Lodge à Arbaminch.

LE PEUPLE KONSO

Au-delà des cultures en terrasse, les rituels associés au culte des anciens tiennent un rôle capital dans la communauté konso. Ils promeuvent l'appartenance au groupe et la solidarité entre ses membres. Les Konso érigent des totems (1 m de haut environ) en bois sculpté, les wakas, sur les tombes de leurs anciens, sur le bord d'une route ou dans les champs que cultivait le défunt.

Bien que les caractéristiques traditionnelles des Konso s'apparentent aux cultures couchitiques, leurs canons esthétiques, leur artisanat, l'organisation de leurs villages et leur mode d'exploitation agricole diffèrent. Ils possèdent une entité culturelle, sociale et économique qui leur est propre.



Jour 16 : Arba Minch – Awassa

Route pour Awassa, ville très agréable au bord du lac du même nom. Balade autour du lac et détente.

Nuit en hôtel à Hawassa.



Jour 17 : Awassa – Parc national de Dinsho - Goba – Montagnes du Bale

Matin, vous vous rendez au marché aux poissons d'Awassa, lieu très apprécié par les Ethiopiens qui viennent acheter et consommer leur poisson sur place. Vous poursuivrez pour Bale Goba. Vous traverserez la forêt Dinsho qui constitue une partie du Parc National des montagnes du Bale, vous pourrez voir les nombreux Nyalas des montagnes, les Bushbuck de Menelik, Bohor ... Nuit en Hôtel à Goba ou Robe.



Jour 18 : Montagnes du Bale - Plateau Sanetti et forêt Harena

Vous partirez avec votre pique-nique à travers les immensément belles montagnes du Parc National du Bale et ses paysages époustouflants jusqu'au mont Tulu Demtu (4389m), vous irez à la recherche des loups d'Abyssinie endémiques en Ethiopie et traverserez la forêt Harena ou vous pourrez surement apercevoir les singes de Bâle (endémiques). Nuit en hôtel à Goba ou Robe.

Jour 19 : Goba –Addis Abeba

Route de retour pour Addis Abeba. Installation à votre hôtel.
Nuit en hôtel à Addis Abeba



Jour 20 : Vol Addis-Abeba/Bhar Dar – Chutes du Nil Bleu – Monastère du Lac Tana

Matin, vol pour Bhardar et route vers la petite ville de Tiss Abay (32 km de piste) pour visiter les impressionnantes chutes du Nil Bleu, connues localement comme Tis Issat « Fumée de feu ».

Balade autour des chutes ou vous pourrez voir le pont portugais datant du 17^e siècle et la campagne environnante. La zone autour de la cascade est très fertile et les Amharas qui vivent ici cultivent le blé, le sorgho et le teff (dont l'injera, le pain national, est faite).

Le lac Tana est le plus grand lac du pays (+ de 3000 km²) et la source du Nil Bleu. Il abrite 37 îles et 19 d'entre elles cachent des monastères anciens, dont certains remontent au XIV^e siècle. Ces monastères abritent une riche collection de manuscrits, de trésors artistiques et offrent un aperçu fascinant de la spiritualité éthiopienne.

L'après-midi, excursion en bateau sur le lac Tana pour visiter les monastères construits entre le 14^e et le 19^e siècle et les plus représentatifs toujours en service Ura Kidane Mehret et Azwa Maryam et Entos Eyesus.
Nuit hôtel à Bahir Dar.

Jour 21 : Bahir Dar – Awra Amba - Gondar

Après le petit déjeuner, route goudronnée pour Gondar (180 km). Sur le chemin vous visiterez la communauté Awra Amba.

La communauté Awra Amba incarne une philosophie laïque et humaniste, ce qui signifie qu'elle donne la priorité au bien-être humain, à une vie éthique et à l'égalité en s'appuyant sur des doctrines religieuses. Ils respectent toutes les religions et se concentrent sur la création d'une société basée sur l'équité, le respect mutuel et la responsabilité partagée. Fondée par Zumra Nuru en 1972.





Après le déjeuner vous arriverez à Gondar renommée pour ses châteaux imposants qui témoignent de son riche passé impérial. Ces châteaux majestueux, construits au XVIIe et au XVIIIe siècles, sont un témoignage de l'ancienne grandeur de l'Empire éthiopien.

L'histoire de Gondar est étroitement liée à l'ère des souverains éthiopiens. Ces châteaux, construits en pierre, abritent des salles royales, des églises, des bains, des écuries et des quartiers résidentiels. Chaque château présente une architecture unique, mélangeant des éléments éthiopiens, arabes et européens, témoignant des influences diverses qui ont marqué l'histoire de la région.

Vous visiterez les châteaux de l'empereur Fasiladas, sa piscine, le palais de l'impératrice Minitab, la salle de banquet de l'empereur Bakaffa.

Puis, l'église de Debre Birhan datant du 17^e siècle (Lumière de la Trinité), une des plus belles églises d'Éthiopie avec de superbes peintures murales et un plafond peint de chérubins.
Nuit Hôtel à Gondar.



Jour 22 : Gondar – Debarq - Parc national du Simien - Debarq

Après le petit déjeuner, route pour le parc national du Simien.

Vous pourrez aller à la rencontre des animaux endémiques en Éthiopie comme le babouin Gelada et le Walia Ibex et profiter des exceptionnels paysages des montagnes du Simien. Déjeuner en pique-nique dans le parc.

Nuit hôtel à Debarq

Jour 23 : Debarq - Axum

Route pour Axum à travers les routes panoramiques et les gorges de la rivière Tekeze et ses villages Tigréens. Nuit hôtel à Axum



Jour 24 : Axum

Axum, est une ville emblématique imprégnée d'histoire et de culture. Elle abrite des trésors antiques tels que les stèles d'obélisques, des ruines anciennes et la célèbre église de Sainte-Marie de Sion, où la tradition dit que l'arche de l'alliance est conservée.

Axum est un site du patrimoine mondial de l'UNESCO et demeure un lieu de pèlerinage important pour de nombreux fidèles orthodoxes éthiopiens. Cette ville fascinante offre un aperçu captivant de l'ancienne civilisation éthiopienne et est un incontournable pour les amateurs d'histoire et d'archéologie.

Vous visiterez la ville d'Axum : les obélisques ou champ des stèles, le musée d'archéologie, les tombeaux du roi Kaleb et du roi Gebre Basen Meskal, le bain de la Reine de Saba (Mai

Shum), les ruines du palais de la reine de Saba, la cathédrale Sainte-Marie de Sion où l'original de l'arche d'alliance est secrètement gardée ainsi que la chapelle, la cour du Couronnement et le monastère d'Aba Pantaleon fondé sur le sommet d'une colline.

Nuit hôtel à Axum

Jour 25 : Axum – Wukro Cherkos – Mekele

Journée de route vers Mekele. En chemin vous visiterez l'église de Wukro Cherkos église taillée dans le gré rouge ce qui lui confère une atmosphère unique et mystique.

Elle est renommée pour son architecture ancienne et ses magnifiques peintures murales.

Nuit Hôtel à Mekele.



Jour 26 : Mekelle – Lalibela

Journée de route pour Lalibela au travers des paysages extraordinaires par la piste.

Nuit Hôtel à Lalibela.



Jour 27 : Eglises rupestres de Lalibela

Inscrite au patrimoine mondial de l'humanité depuis 1978, la cité monastique de Lalibela (Éthiopie), autrefois connue sous le nom de Roha, est l'un des principaux lieux saints des chrétiens orthodoxes de l'Éthiopie. Célèbre pour ses nombreuses églises monolithes creusées dans le roc au début du XIIe siècle, à plus de 2 500 m d'altitude, cette nouvelle Jérusalem voulue par le roi Lalibala est aujourd'hui, aussi, un lieu de passage obligé pour tout visiteur désireux de scruter au plus près l'âme de l'Éthiopie.



Vous visiterez les onze églises, réunies en trois groupes. Le Groupe Nord : Bete Medhane Alem, le foyer de la Croix de Lalibela est la plus grande église monolithe au monde. Elle est liée à Bete Maryam (probablement la plus ancienne des églises), Bete Golgotha (connue pour son art et contenant le tombeau du roi Lalibela), la chapelle Selassie et du tombeau d'Adam. Le Groupe Ouest : Bete Giyorgis, la célèbre, la plus finement exécutée et la mieux conservée. Le Groupe de l'Est : Bete Amanuel, bété Merkorios, Bete Abba Libanos et Bete Gabriel-Rufael. Nuit hôtel à Lalibela.

Jour 28 : Vol Lalibela – Addis Abeba

Matinée libre à Lalibela puis transfert à l'aéroport pour le vol de retour vers Addis Abeba.

Un repas d'adieu vous sera offert par Aisha Tours Ethiopia dans un restaurant traditionnel Ethiopien ou vous pourrez assister à des danses et chants folkloriques. Puis transfert à l'aéroport international de Bole dans la soirée pour le départ (fin du voyage).





Dates départ 2^{ème} semestre 2024

1er juillet	5 août	9 septembre
14 octobre	18 novembre	16 décembre

Code ATE501 – GRAND TOUR D'ETHIOPIE OU L'ODYSSEE EN TERRE ETHIOPIENNE - Tarifs - 28 jours et 27 nuits

Base 2 – 3 personnes en chambre double	7.860,00 euros par personne
Base 4 à 6 personnes en chambre double	7.660,00 euros par personne
Base 7 à 12 personnes en chambre double	7.460,00 euros par personne
Supplément chambre individuelle	+ 630,00 euros par personne

OPTION ASSURANCES VOYAGEUR (voir garanties § Assurances)

Annulation – Rapatriement		1 % du prix total du voyage
Prix du voyage	Multirisque confort	Multirisque Premium
1201 à 2000 euros	58,00 euros par personne	83,00 euros par personne
2001 à 4000 euros	84,00 euros par personne	102,00 euros par personne
4001 à 8000 euros	149,00 euros par personne	198,00 euros par personne

Le prix comprend

- Le programme selon descriptif ci-dessus
- Hébergement Hôtel Lodge (chambre double) et camping dans le Danakil selon l'itinéraire
- Trois (3) vols intérieurs
- Pension complète
- Boissons non alcoolisées (1 eau minérale par personne aux repas midi et soir) et eau minérale pour le Danakil
- Véhicule Toyota Land Cruiser 4X4 et/ou minibus, carburant et chauffeur expérimenté
- Guide parlant français durant toute la durée du voyage
- Matériel de camping (sauf sac de couchage)
- Cuisinier et matériel pour le Danakil
- Tous les transferts
- Tous les droits d'entrée
- Bateau sur le lac Chamo et pirogue sur le fleuve Omo
- Guides locaux sur tous les sites
- Toutes les taxes gouvernementales selon l'itinéraire

Le prix ne comprend pas

- Les frais de visa
- Le vol international aller/retour
- L'assurance voyageur
- Frais pour les photos et vidéos
- Frais pour la cérémonie du Ukuli (saut du taureau chez les Hamar) compte-tenu du caractère aléatoire de cet événement
- Boissons alcoolisées
- Pourboires (bagages, chauffeur, guide, guides locaux, cuisinier éventuel)
- Tous autres intérêts personnels, non compris dans le prix du voyage



A Propos de votre voyage

Découvrez dans ce livret de voyage les informations complémentaires qui ajouteront une dimension enrichissante à votre expérience lors de votre voyage en Éthiopie.

Vols internationaux

Le vol international n'est pas inclus dans le prix du voyage. Si vous le souhaitez nous pouvons organiser le transport international en vol régulier et direct avec la Compagnie Ethiopian Airlines. Il est alors nécessaire de le préciser afin de vous établir un devis complémentaire.

Hébergements

Les hôtels et lodges sélectionnés offrent des hébergements de qualité, cependant, il est important de noter qu'il peut y avoir occasionnellement des aléas concernant l'électricité, l'eau et l'eau chaude. Dans de telles situations, il est essentiel d'adopter une attitude indulgente et de se rappeler que ces imprévus font partie intégrante de l'aventure de voyage.

Le nom de vos hôtels et lodges sera communiqué après réservation, en fonction des disponibilités. Cette approche nous permet de garantir des hébergements de qualité tout en tenant compte des variations saisonnières et des conditions locales, assurant ainsi une expérience de voyage optimale pour nos clients.

Pour une expérience plus authentique, nous choisissons également des **hébergements en hôtels locaux simples, guest house ou des maisons traditionnelles communes**. Ces options offrent une immersion plus profonde dans la culture locale et permettent de vivre des moments uniques et authentiques notamment lors d'évènements spéciaux.

De plus, En collaborant avec des hébergements locaux et des propriétaires de guest houses ou de maisons traditionnelles, nous soutenons directement les communautés locales, contribuant ainsi à une économie plus équitable et durable. Cette approche nous permet de participer activement au développement responsable des destinations que vous visitez.

Dans l'hypothèse où vous privatisez votre voyage et que vous auriez des exigences particulières concernant les hôtels, veuillez les préciser lors de la réservation. Nous ferons de notre mieux pour répondre à vos besoins et garantir un séjour qui correspond à vos attentes. Votre confort et votre satisfaction sont notre priorité absolue.

Dès lors que les infrastructures le permettent, nous faisons en sorte d'utiliser des hébergements qui respectent les principes de l'écotourisme.

Nous sommes engagés à promouvoir des pratiques durables et responsables afin de préserver la beauté naturelle et la biodiversité des destinations que nous visitons.

Votre soutien à ces initiatives est grandement apprécié et contribue à préserver ces lieux magnifiques pour les générations futures.



Par exemple, dans un souci de réduction de l'empreinte environnementale, nous encourageons la politique de ne changer les serviettes que si nécessaire. En suspendant votre serviette, vous indiquez que vous souhaitez la réutiliser, contribuant ainsi à une utilisation plus responsable des ressources.

Les campements

Tout l'équipement est inclus, à l'exception du sac de couchage.

De plus, les camps de base offrent parfois les infrastructures d'une douche et de toilettes.

Une tente douche est fournie si tel n'est pas le cas.

Un cuisinier (et son aide en fonction du nombre de personnes), vous accompagne pour préparer les repas. Lors des trekkings, des mules sont prévues pour transporter l'équipement, y compris vos bagages. Vous ne porterez que vos effets personnels dans votre sac à dos.

Accompagnement

Chaque voyage est accompagné par un guide officiel francophone professionnel, passionné et doté d'une grande expérience et connaissance. Ces guides sont des experts dans leur domaine, offrant aux voyageurs une expérience enrichissante et instructive tout au long de leur aventure.

Grâce à leur expertise et leur passion pour leur métier, ils veillent à ce que chaque aspect du voyage soit mémorable et sécurisé pour les participants.

Repas

Dans le cadre de ces voyages, les déjeuners sont pris dans des restaurants traditionnels de qualité, offrant une expérience culinaire authentique. Pour les dîners, ils sont prévus dans des hôtels et lodges, offrant ainsi une variété d'expériences gastronomiques tout au long du voyage.

La cuisine éthiopienne se distingue par sa grande variété de plats végétariens et de plats à base de viande, ainsi que par l'utilisation de différents mélanges d'épices. Selon la saison, vous vous régalez de fruits et si vous voyagez dans le sud vous pourrez déguster du poisson grillé ou en goulasch.

Un élément emblématique de cette cuisine est l'injera, une galette à base de farine de teff (sans gluten) utilisée comme aliment de base sur la plus grande partie du territoire éthiopien.

Cette crêpe spongieuse remplace souvent les couverts et accompagne la plupart des repas, permettant de déguster une grande diversité de plats.

La cuisine éthiopienne est également réputée pour ses saveurs fortes, ses épices, et son utilisation de l'ail, de l'oignon, du piment et du gingembre pour rehausser les plats. Les plats éthiopiens sont souvent accompagnés de sauces épicées telles que l'awaze,



le mitmita et le berbéré offrant une expérience culinaire riche en saveurs et en traditions.

Vous ne terminerez pas vos repas sans un café Ethiopien, pays des origines du café arabica. Durant votre voyage vous pourrez très certainement assister à la cérémonie du café, tradition emblématique du pays.

Transferts / Transports

Les transferts entre le(les) aéroport(s) et hôtels pourront être assurés par la navette de l'hôtel. Les véhicules utilisés durant votre voyage sont soit des 4x4 soit des minibus et, dans le cas d'un groupe important, l'utilisation de véhicule de type coaster.

Formalités avant le départ

Un passeport valide et valable 6 mois après votre retour est indispensable.

Il est de votre responsabilité de vous mettre en conformité avec votre passeport avant votre départ.

Si vous voyagez avec des mineurs, vous devez vérifier les formalités de sortie du territoire à accomplir auprès de la mairie de votre domicile ou de la préfecture.

Visa

- Sur place à l'arrivée pour les ressortissants français (1)
- e-visa <https://www.evisa.gov.et/#/home> (attention aux sites frauduleux)

La validité du passeport doit être supérieure à celle du visa demandé.

- (1) En raison de la réglementation qui peut évoluer, l'obtention d'un visa touristique à l'aéroport international d'Addis Abeba n'est pas garantie. Préalablement à l'inscription les participants étrangers doivent se renseigner quant aux formalités à accomplir et documents à présenter pour l'obtention de visa.

Dans tous les cas, Aisha Tours Ethiopia ne peut être tenu pour responsable en cas de non obtention du visa.

Assurances

Vous devez souscrire une assurance annulation et rapatriement afin de participer à nos voyages.

Votre propre assurance

Si vous souscrivez votre assurance par vos propres moyens ou que vous utilisez celle de votre carte bancaire, vérifiez les garanties souscrites, les processus de déclenchement et prenez avec vous votre numéro de contrat ainsi que le numéro de téléphone de votre assureur.

Une attestation de renoncement à l'assurance proposée par Aisha Tours Ethiopia est disponible dans le dossier d'inscription. Il est nécessaire de nous la renvoyer dûment signée, accompagnée des références de votre assurance personnelle (Nom et coordonnées téléphoniques et mail de l'assureur, n° de contrat) et du bulletin d'inscription signé.



L'assurance proposée par Aisha Tours Ethiopia

Pour davantage de garanties, nous vous recommandons, en option, les contrats régis par notre partenaire Xplorassur -122 bis, quai de Tounis BP 90 932 - 31 009 TOULOUSE CEDEX. Le contrat détaillé est joint au bulletin d'inscription et est adressé à tout moment sur simple demande.

Nous vous proposons des garanties complètes à un tarif d'assurance proportionnel au montant de votre voyage pour les tarifs groupe et par tranches tarifaires pour les tarifs individuels.

Conformément à la loi Hamon, le voyageur assuré ayant souscrit à une assurance par notre intermédiaire a 30 jours pour renoncer à son contrat d'assurance, en nous adressant directement un écrit dont le modèle est adressé sur simple demande.

L'assurance doit être souscrite au moment de l'inscription au voyage et payée en intégralité à cette même date.

Les assurances individuelles

▪ Assurance Annulation/rapatriement – Contrat n°6216

Le tarif de l'assurance Annulation-rapatriement s'élève à 1% TTC du prix total du voyage.

Le prix est payable en totalité lors de l'inscription à un de nos voyages.

▪ Assurances complémentaires

Plusieurs possibilités :

Prix du voyage	Multirisque confort TTC par personne	Multirisque Premium TTC par personne	Multirisque Complémentaire CB par personne	Option Flexi Annul ation
1201 à 2000 €	58,00 €	85,00 €		
2001 à 4000 €	84,00 €	102,00 €		
4001 à 8000 €	149,00 €	198,00 €		
1200 à 5000 €			28,00 €	
5001 à 15000 €			69,00 €	
Quel que soit le prix du voyage			Non concerné	1,70 % TTC

○ Assurance Multirisque Confort – Contrat n°6325

Cette assurance couvre l'annulation (y.c annulation avec extension épidémie/pandémie), départ et retour manqué, bagages, retard de transport, assistance rapatriement (y.c extension épidémie/pandémie) interruption de séjour, voyage de compensation, responsabilité civile. Le contrat est disponible sur simple demande.



Le prix est payable en totalité lors de l'inscription à un de nos voyages.

○ **Assurance Multirisque Premium – Contrat n° 6214**

Cette assurance couvre les garanties du contrat Multirisque Confort citées ci-dessus auxquelles s'ajoutent les garanties individuelle accident de voyage, pack transport, pack VIP.

Le contrat est disponible sur simple demande.

Le prix est payable en totalité lors de l'inscription à un de nos voyages.

○ **Assurance Multirisque complémentaire CB – Contrat n° 6215**

Cette assurance couvre l'annulation (y.c annulation avec extension épidémie/pandémie), bagages, retard de transport, assistance rapatriement (y.c extension épidémie/pandémie) interruption de séjour, voyage de compensation, responsabilité civile.

Le contrat est disponible sur simple demande.

Le prix est payable en totalité lors de l'inscription à un de nos voyages.

○ **Option Flexi Annulation valable sur les formules Multirisques Confort et Premium**

Cette option couvre les annulations avec motif, sans justificatif.

Le prix est payable en totalité lors de l'inscription à un de nos voyages.

Les assurances groupe

▪ **Assurance Annulation/rapatriement – Contrat n°6217**

Le tarif de l'assurance Annulation-rapatriement s'élève à 0,65%TTC du prix total du voyage (prime mini de 4,00 € par personne).

Le contrat est disponible sur simple demande.

Le prix est payable en totalité lors de l'inscription à un de nos voyages.

▪ **Assurances complémentaires**

Plusieurs possibilités :

Multirisque confort	Multirisque Premium	Option flexi Annul	Option Pack VIP
% du montant total du voyage			
3,71 % TTC	4,79 % TTC	1,70 % TTC	5 €
Par personne	Par personne	Par personne	Par personne
Prime mini de 9,00 € par personne			

○ **Assurance Multirisque Confort – Contrat n°6220**

Cette assurance couvre l'annulation (y.c annulation avec extension épidémie/pandémie), annulation toutes causes justifiées, départ et retour manqués, bagages, retard de transport, assistance rapatriement (y.c extension épidémie/pandémie) interruption de séjour, responsabilité civile.

Le contrat est disponible sur simple demande.

Le prix est payable en totalité lors de l'inscription à un de nos voyages.



- **Assurance Multirisque Premium – Contrat n° 6218**
Cette assurance couvre les garanties du contrat Multirisque Confort citées ci-dessus auxquelles s'ajoutent les garanties, voyage de compensation, individuelle accident de voyage, pack transport (sécurité aérienne, garantie des prix).
Le contrat est disponible sur simple demande.
Le prix est payable en totalité lors de l'inscription à un de nos voyages.
- **Option Pack VIP**
Pack sécurité voyageurs avant et pendant le voyage.
Le prix est payable en totalité lors de l'inscription à un de nos voyages.
- **Option Flexi Annulation**
Pour les annulations avec motif sans justificatif soit
Le prix est payable en totalité lors de l'inscription à un de nos voyages.

Inscription et paiement

Après échanges sur votre voyage et après vous avoir apporté toutes informations utiles à votre décision, **la confirmation s'effectue par la signature du bulletin d'inscription** contenant les conditions particulières que nous vous faisons parvenir. Ce bulletin doit nous être retourné accompagné de l'acompte de paiement.

Nous attirons votre attention sur le fait que certains de nos voyages ne sont pas adaptés aux **personnes à mobilité réduite**. Nous vous invitons vous rapprocher de nous avant toutes inscriptions.

Le paiement de votre voyage peut se réaliser par chèque, virement ou carte bancaire. Les conditions et modalités sont précisées dans le bulletin d'inscription.

Santé

Les médicaments ne sont pas tous disponibles partout en Ethiopie. Il est indispensable que vous emportiez vos médicaments habituels en quantité suffisante et **d'une trousse personnelle** pouvant notamment contenir aspirine, pansements, antidiarrhéique, crème antiseptique, anti paludéen, écran solaire, crème hydratante, spray anti-moustiques, baume pour les lèvres, les médicaments contre le mal des transports (voiture, bateau) des compresses alcoolisées en sachets, un antihistaminique, un antiseptique intestinal, un antibiotique oral à large spectre, des antalgiques, un anti-inflammatoire, un collyre ...

L'eau n'est pas potable consommer uniquement l'eau en bouteille encapsulée.

Le vaccin contre la fièvre jaune est recommandé mais ce n'est pas obligatoire pour entrer dans le pays. La vaccination contre la fièvre jaune est en revanche obligatoire pour entrer dans le pays pour les voyageurs en provenance de pays où elle est endémique.

Il est aussi recommandé de mettre à jour ses vaccins universels.



Le **paludisme** est une maladie grave contre laquelle il n'existe aucun médicament efficace à 100%. Il est le résultat de la transmission du parasite par le moustique anophèle femelle.

L'Éthiopie est dans la zone 3 concernant le paludisme : les régions montagneuses du nord et les montagnes du Simien sont moins touchées, mais il est impératif de se protéger contre le risque de paludisme le risque est très élevé dans le sud.

Compte tenu de l'évolution rapide de la résistance à certains traitements préventifs, il est **indispensable de consulter** avant de commencer, une agence spécialisée dans le traitement et le dosage correct.

En plus du traitement médical, essayez d'éviter le plus possible tous contacts avec les moustiques en appliquant des répulsifs sur les parties exposées du corps et les vêtements et éviter de sortir à découvert, à la nuit tombée.

Enfin, si vous développez une fièvre lorsque vous revenez, prévenez immédiatement à votre médecin que vous revenez Afrique de l'Est.

Avant votre départ, nous vous recommandons de **consulter votre médecin**, qui seul peut fournir des informations fiables au sujet de votre état de santé général et fournira une mise à jour de vos vaccinations régulières ainsi que les vaccinations recommandées pour votre destination.

Lorsque vous voyagez en altitude, **une visite chez le dentiste** est recommandée.

Sur les sites suivants, vous trouverez des conseils à suivre avant de partir :

OMS <http://www.who.int/fr/>

Institut de veille sanitaire www.invs.sante.fr

Institut Pasteur www.pasteur.fr

Centre de vaccinations internationales Air en France
<http://www.vaccinationsairfrance.fr>

La plupart des hôpitaux ont un service des maladies infectieuses et tropicales. Pour plus d'informations, contacter le centre le plus proche de votre domicile.

Argent et carte bancaire

Avant votre départ, prévoyez différents modes de paiement : Cartes de retrait et de paiement (Visa, MasterCard) et cash.

Assurez-vous auprès de votre banque que votre carte est utilisable à l'étranger et renseignez-vous sur les coûts de transaction.

Les distributeurs automatiques sont disponibles dans les villes les plus importantes. Les cartes de crédits sont acceptées uniquement dans les grands hôtels de la capitale.

Devises

La monnaie officielle est le Birr éthiopien (ETB).



Change de devises

Le dollar (USD) et l'euro sont les monnaies les plus utilisées en Éthiopie. Il est conseillé d'en avoir en espèces. Vous pouvez changer de l'argent à votre arrivée dans l'aéroport. Les délais d'attente peuvent être longs. Votre guide vous permettant le cas échéant de changer de l'argent lors de votre première journée.

NOTE AUX VOYAGEURS POUR LE TREKKING DANS LE SIMIEN ET LE BALE

Compte-tenu de la saison des pluies (juin à septembre) et des changements possibles de climat, Aisha Tours Ethiopia se réserve le droit de modifier/annuler certaines étapes de l'itinéraire du trekking dans les montagnes du Simien ou du Bale afin de permettre aux voyageurs de pratiquer leur randonnée dans les meilleures conditions de sécurité.

►

Équipement	requis
Équipement spécialisé incluant des chaussures de marche, un sac à dos et un sac de couchage (Tentes et matelas sont fournis).	

► Ce que vous porterez

Vos vêtements chauds supplémentaires (en fonction de l'altitude, l'emplacement et la météo), bouteille d'eau, un vêtement de pluie, matériel photo, objets de valeur et objets personnels tels que la crème solaire...

NOTE AUX VOYAGEURS POUR LE DESERT DU DANAKIL

Note aux voyageurs : Des autorisations d'entrée dans le Danakil sont indispensables et seront récupérées à l'arrivée à Semera. Les conditions de sécurité sont très strictes et les voyageurs entrant dans la dépression du Danakil doivent obligatoirement être accompagnés d'agents de police, souvent de militaires et d'un guide Afar qui sont présents durant toute la durée du séjour dans cette région.

Nous transporterons les litres d'eau, le matériel de cuisine et les accompagnateurs précités. Le camping est très rudimentaire et les nuits se passent à la belle étoile, pas de douche et les toilettes sont à ciel ouvert non closes, les températures sont extrêmes (pouvant aller jusqu'à 50°).

La dépression du Danakil est déconseillée aux personnes ayant des problèmes cardiaques, respiratoires et les personnes asthmatiques ou ne supportant pas les chaleurs extrêmes. Le lieu du bivouac sera décidé par les militaires et le guide Afar.

Le bivouac peut être interdit si les militaires le juge nécessaire ou si l'activité du volcan le rend impossible. Attention, vous devrez en permanence suivre les recommandations de votre guide Afar.

L'itinéraire est donné à titre indicatif et peut être modifié suivant les conditions météorologiques ou géopolitiques, l'activité volcanologique ou autres imprévus. L'accès aux volcans est quant à lui soumis aux autorisations des autorités locales.

Les surcouts éventuels générés par ces imprévus ne sont pas pris en charge par Aisha Tours Ethiopia.



En Éthiopie, **les fêtes religieuses** occupent une place importante dans la culture et la tradition du pays. Voici un récapitulatif des principales fêtes religieuses ou non avec leurs dates et significations :

Irreecha, Célébration du printemps par les Oromo, symbolisant un nouveau départ après des mois de moussons et de pluies. Elle se déroule le premier dimanche après Meskel

La fête de Meskel, également connue sous le nom de la fête de la Vraie Croix, est célébrée chaque année le 27 septembre. Cette fête marque la découverte de la Vraie Croix sur laquelle le Christ aurait été crucifié.

Timkat, Célébration de l'Épiphanie orthodoxe éthiopienne. Les tabots, des répliques des Tables de la Loi, sont retirés des églises lors de processions. Le plus grand et extraordinaire événement religieux du pays

Gena, le Noël Ethiope est célébré le 6 janvier

Fasika (Pâques) Célébration de la crucifixion et de la résurrection du Christ, similaire aux fêtes de Pâques des autres églises chrétiennes d'Orient. A lieu en avril ou mai selon les années

Enkutatash, le 11 septembre, marque la nouvelle année éthiopienne, également associée à la fête de la Saint-Jean.

Sainte Marie de Sion, prétend conserver l'Arche d'alliance, ce qui lui confère une grande importance spirituelle et historique. Elle est fêtée le 30 novembre dans la ville d'Axum

Cheick Hussein : Deux fois par an en juin et décembre se déroule ce grand pèlerinage dans la région du Bale pour honorer ce Saint homme.

Shewald Eid, se tient dans la superbe ville de Harar et marque la fin des six jours de jeun observés pour compenser les jours de Ramadan qui n'ont pas été respectés.

Fichee Chambalaalla, fête le nouvel an pour le peuple Sidama, célébré notamment à Hawassa, capitale de cette région.

Ashenda, festival tigréen qui met à l'honneur les jeunes filles et les femmes



Conseils et recommandations

Églises, monastères, mosquées

Selon votre voyage, vous visiterez de nombreuses églises, monastères et des mosquées en Éthiopie. Pour respecter les convictions religieuses, possédez toujours un foulard sur vous pour couvrir vos épaules et parfois votre tête dans ces lieux de culte.

Températures

Selon votre parcours, les températures varient entre +/- 10 °c à 30°c

La durée d'ensoleillement est de 8h par jour.

Pour adapter votre habillement aux grandes variations de températures, nous vous conseillons de prévoir des superpositions de vêtements légers. Les vêtements en coton sont les mieux adaptés.

Munissez-vous de lunettes de soleil, chapeaux, maillots de bains

Règles élémentaires et de bon sens

- Ne pas porter d'objets de valeur dans les lieux publics.
- Ne pas garder tous ses papiers d'identité sur soi (en garder une copie dans un autre bagage).
- Ne jamais laisser ses effets personnels, objets de valeur comme appareil photos ou bagages sans surveillance, adopter les précautions d'usage afin de ne pas s'exposer aux risques de vol (photocopie du passeport, se promener avec de petites coupures au lieu de grosses sommes d'argent, etc.).
- Éviter de se promener seul après la tombée de la nuit et/ou dans des endroits déserts.
- Les rues sont propres alors ne jetez rien par terre
- Méfiez-vous des pickpockets dans les foules.
- Ne pas donner d'argent aux enfants en revanche donner un pourboire pour tous services rendus.

Nous encourageons les initiatives personnelles et/ou collectives ce qui signifie que vous pouvez emmener avec des médicaments basiques et du matériel scolaire que vous pourrez distribuer dans des cliniques rurales et dans des écoles. Vérifier le poids des bagages autorisés par votre Compagnie aérienne.

Photos et vidéos

L'Éthiopie est un pays grandiose pour la photographie. Principalement pour la diversité des paysages pour les animaux et aussi pour les habitants, leur culture.

L'usage des appareils photos et plus particulièrement des appareils vidéo peut générer un coût supplémentaire sur certains sites. Ces frais très minimes sont à la charge du voyageur.



N'oubliez pas de prendre des pellicules photos et films avant le départ.

Demandez l'autorisation avant de photographier les habitants. Il est strictement interdit de photographier les bâtiments militaires ou considérés comme sensibles : ponts, casernes, bases militaires, résidences des dignitaires de l'État ou administrations.

Les photos et les Ethnies du Sud

Dans le sud, chaque photo d'un ou de plusieurs membres d'Ethnies doivent se payer. Le prix varie en fonction que la photo qui est prise est celle d'un enfant, un adulte, un groupe.

Vous pouvez prévoir un forfait négocié par votre guide vous permettant de prendre vos photos librement. C'est aussi votre guide qui se chargera de vous changer des petites coupures si nécessaire ; Ne « volez » pas de photos, cela pourrait entraîner des tensions inutiles.

Pour les photos chez les Suri/Surma, il n'est pas possible de négocier un forfait. Par conséquent les tarifs pratiqués s'appliquent par personne et par photo. Ces prix doivent absolument être établis par avance.

Drone : L'utilisation du drone n'est pas recommandée actuellement. Celui-ci peut être confisqué par les autorités Ethiopiennes à votre arrivée ou lors d'un de vos déplacements dans le pays. Également une amende peut être appliquée. Nous vous déconseillons donc d'apporter un drone en Éthiopie. Pour toutes informations complémentaires contacter l'ambassade d'Éthiopie de votre pays de résidence.

Les jumelles ne sont pas recommandées. Celles-ci pourraient être mises en consignes jusqu'à votre départ.

Achats et artisanat

L'Éthiopie est un pays connu pour son artisanat traditionnel, riche en diversité et en histoire. L'artisanat éthiopien reflète la culture unique du pays et offre une variété de produits uniques à ramener en souvenir.

- La vannerie et la poterie avec des paniers tissés à la main, connus sous le nom de "Mesob"
- Les textiles avec de couleurs vives et leurs motifs traditionnels. Les châles en coton tissés à la main, appelés "Netela", ainsi que les écharpes en coton "Shemma". Les tissages réputés dans tout le pays provenant des Dorze et égelement ceux tissés par la communauté Awra Amba.
- Les bijoux éthiopiens, en particulier en argent. Colliers, bracelets et boucles d'oreilles ornés de motifs ethniques distinctifs, les différentes croix Ethiopiennes.
- L'Éthiopie est célèbre pour sa production de café, et ramener des grains de café ou du café fraîchement torréfié est une excellente idée pour soi-même ou pour des cadeaux aux les amateurs de café.
- Les épices



Acheter ses souvenirs au rythme de son voyage est gage d'un tourisme durable et responsable.

En favorisant l'achat d'objets artisanaux et locaux, vous contribuez directement à l'économie locale et soutenez les artisans et les communautés locales. Cela permet de préserver les traditions artisanales et de promouvoir le développement économique durable des régions et communautés visitées.

Électricité

220 Volts et 50 Hertz. Il existe en Éthiopie deux types de prise : une à trois entrées en forme de triangle ou bien une à deux entrées. Il est conseillé de prendre un adaptateur en fonction de vos appareils photos, caméra, etc.

Pensez à prendre votre lampe de poche.

Décalage horaire

+ 1 heure en été, + 2 heures en hiver.

Indicatif téléphonique

Pour l'Éthiopie : 00 + 251

Pour la France : 00 +33



Climat

L'Éthiopie est le pays de 13 mois de soleil. En effet, le calendrier éthiopien se compose de douze mois de 30 jours chacun, suivis d'un mois plus court, constitué de 5 ou 6 jours épagomènes.

L'Éthiopie offre une diversité climatique allant de la chaleur extrême des régions désertiques à la fraîcheur des régions montagneuses, avec des variations importantes en fonction de l'altitude et de la localisation géographique. De plus avec le réchauffement climatique, le climat est fortement perturbé d'une année sur l'autre.

Dans le nord de l'Éthiopie, le climat varie en fonction des régions. Généralement, la meilleure période pour voyager dans cette partie du pays est pendant la saison sèche, qui s'étend d'octobre à mars.

Pendant cette période, les températures sont plus modérées et les précipitations sont moins fréquentes, offrant des conditions plus propices à la découverte des sites.

Les mois de juin à mi-septembre, sont les mois de pluies abondantes dans le nord.

Dans la vallée de l'Omo, la meilleure période pour voyager est pendant la saison sèche, qui se situe entre mars et mai. Pendant cette période, les conditions météorologiques sont plus favorables, avec moins de précipitations et des températures plus modérées, ce qui rend la découverte de cette région plus agréable. Mais cette région souffre de sécheresse et il est aussi possible de voyager toute l'année. Toutefois lors des pluies abondantes certaines pistes deviennent impraticables.

Dans la région de l'Afar, notamment le désert du Danakil, est l'une des zones les plus



extrêmes et chaudes au monde. Les températures peuvent atteindre jusqu'à 50°C, avec une quasi-absence de précipitations annuelles. Cette région est caractérisée par un climat aride et rude, avec des conditions climatiques dangereuses, notamment en raison de la chaleur intense.

Il est fortement recommandé d'éviter la période de mai à septembre, lorsque les températures sont les plus élevées.

Dans les régions montagneuses d'Éthiopie, telles que le Simien et le Bale, le climat est caractérisé par des températures plus fraîches et des variations significatives en fonction de l'altitude fluctuant entre 17°C en juillet et 22°C en mars. Les nuits sont beaucoup plus fraîches.

Les mois les plus pluvieux dans ces régions sont juin, juillet et août. Ainsi, la meilleure période pour visiter ces régions montagneuses est généralement pendant la saison sèche, qui s'étend d'octobre à mars.

Préparer votre bagage

En cas de perte de vos papiers, nous recommandons de conserver une copie de votre passeport dans un endroit différent de l'original. Les démarches auprès de votre Ambassade en seront grandement facilitées.

Pensez à vérifier le nombre de kilo autorisé par la Compagnie Aérienne avec laquelle vous voyagez.

Vêtements

Les vêtements camouflages types militaires sont toujours déconseillés en Afrique (risque de méprise militaire). Les chaussures fermées sont préférables, même légères, mais fermées. Les insectes et autres épines auront plus de mal à martyriser vos orteils.

Même si les vêtements décontractés tels que les bermudas, les shorts et les débardeurs sont acceptables, il est important de se couvrir de manière appropriée lorsque vous visitez des lieux religieux et il est essentiel de porter des vêtements qui témoignent du respect et de la considération envers les pratiques religieuses locales. Se couvrir la tête, les épaules et parfois les jambes avec un foulard contribue à maintenir un climat de respect et de compréhension mutuelle, tout en montrant votre considération pour les croyances et traditions religieuses en vigueur.

En fonction de la région visitée et du type de voyage réalisé, prévoyez notamment :

- Un petit sac à dos pour y contenir vos effets personnels dans la journée
- Un équipement assez chaud pour les nuits passées en altitude
- Un pull-over (ou sweat-shirt), un pyjama (ou survêtement)
- Chapeau, lunettes de soleil à verres très filtrants, excellente protection solaire (lèvres et peau)
- Pantalon de toile (ou blue-jean), tee-shirts en coton
- Une lampe de poche avec piles et ampoules de rechange
- Chaussures à tiges montantes et semelles antidérapantes



- Chaussures légères
- Une gourde
- Linge et objets de toilette peu encombrants
- Maillot de bain (facultatif)
- Papier hygiénique
- Un vêtement de pluie
- Sac de couchage et chaussures de randonnée (si trekking ou désert)

